

Años 1914-1916 (Período revolucionario). Como se ha explicado, durante estos años los sobres de las emisiones precedentes fueron sobrecargados por las distintas facciones revolucionarias con sus marcas distintivas. En concreto, en los sobres podemos encontrar todos los tipos de sobrecargas anteriormente descritos, salvo del último (nº 38). A continuación ilustramos algunos de los más representativos⁸.



Fig. 474.- S53 con Sobrecarga nº 17 en color negro sobre los sellos adhesivos.

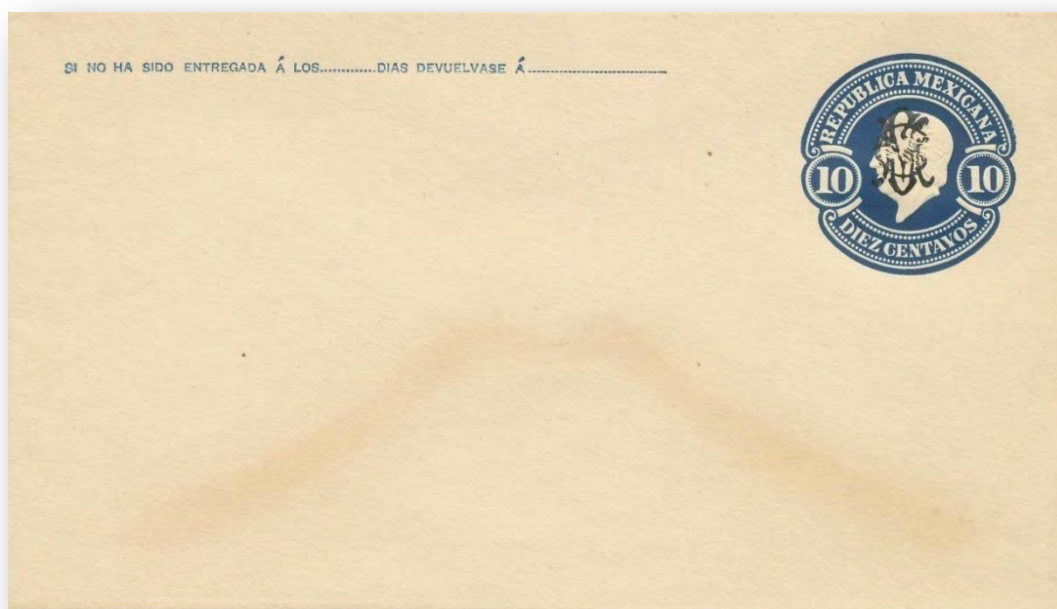


Fig. 475.- S55 con Sobrecarga nº 1 Tipo 1 en color negro sobre el sello.

⁸ El orden de presentación de los enteros postales con marcas revolucionarias es el siguiente: se presenta en primer lugar el de la emisión más antigua (en el caso de los sobres, S53) mostrando algunos ejemplares de dicho entero con las distintas sobrecargas revolucionarias en orden (de la 1 a la 38).

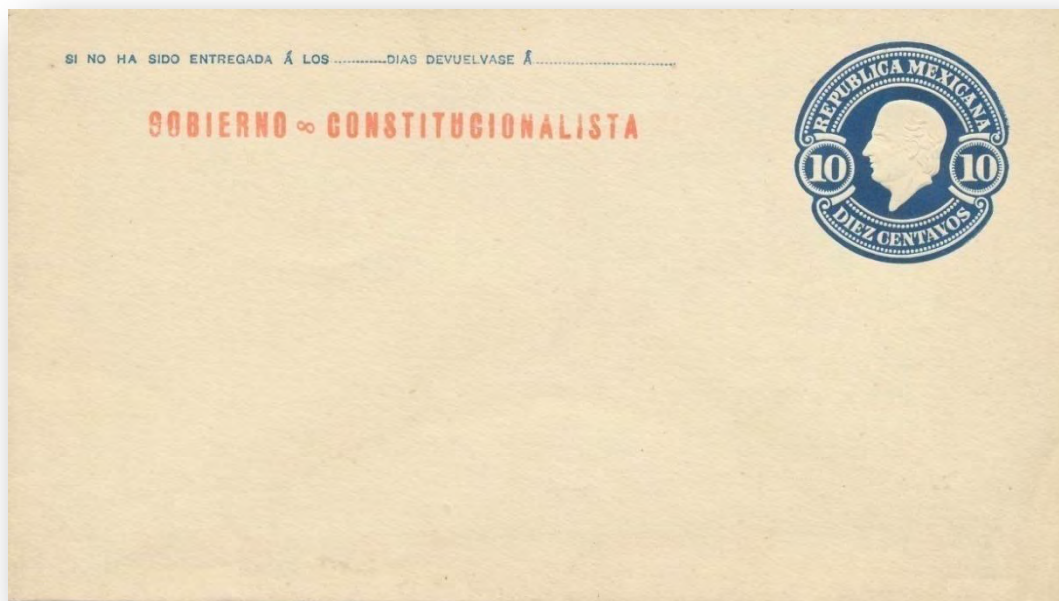


Fig. 476.- S55 con Sobrecarga n° 2 en color rojo a la izquierda del sello.

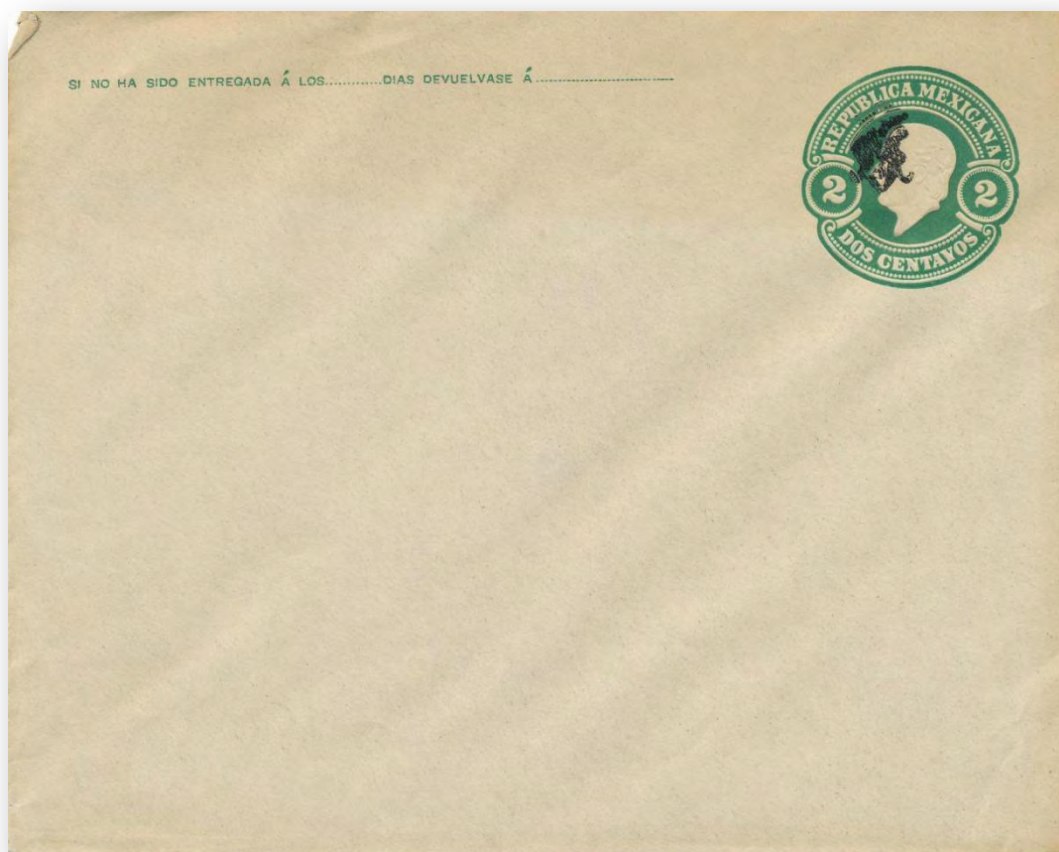


Fig. 477.- S56 con Sobrecarga n° 1 Tipo 3 en color negro sobre el sello.

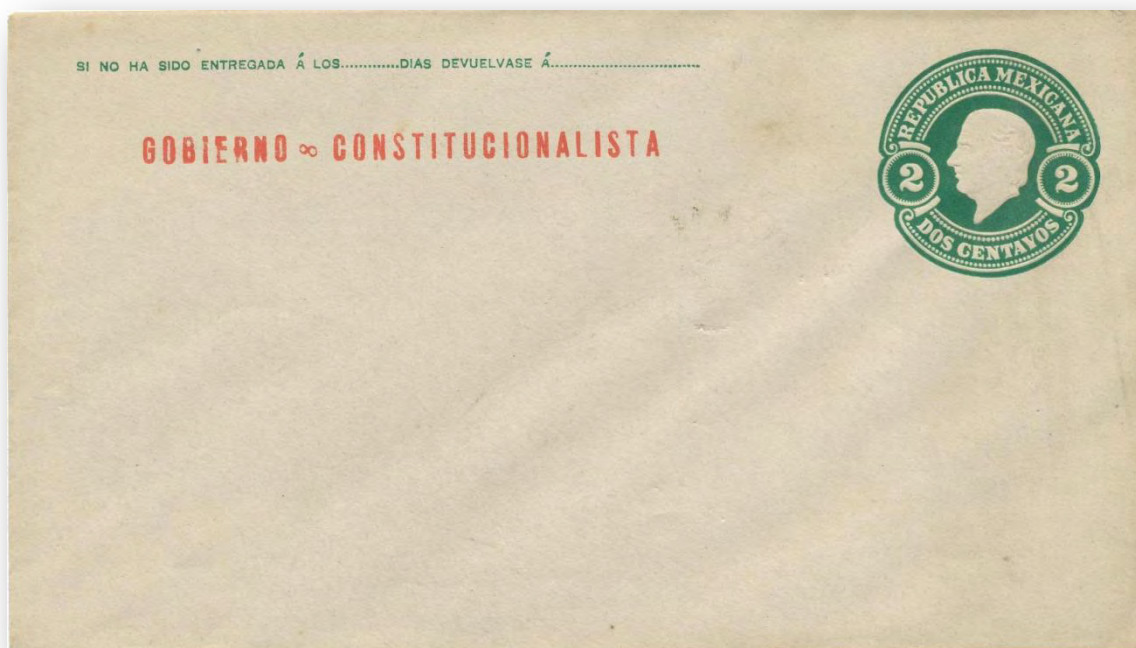


Fig. 478.— S56 -de tamaño a)- con Sobrecarga n^o 2 en color rojo a la izquierda del sello.

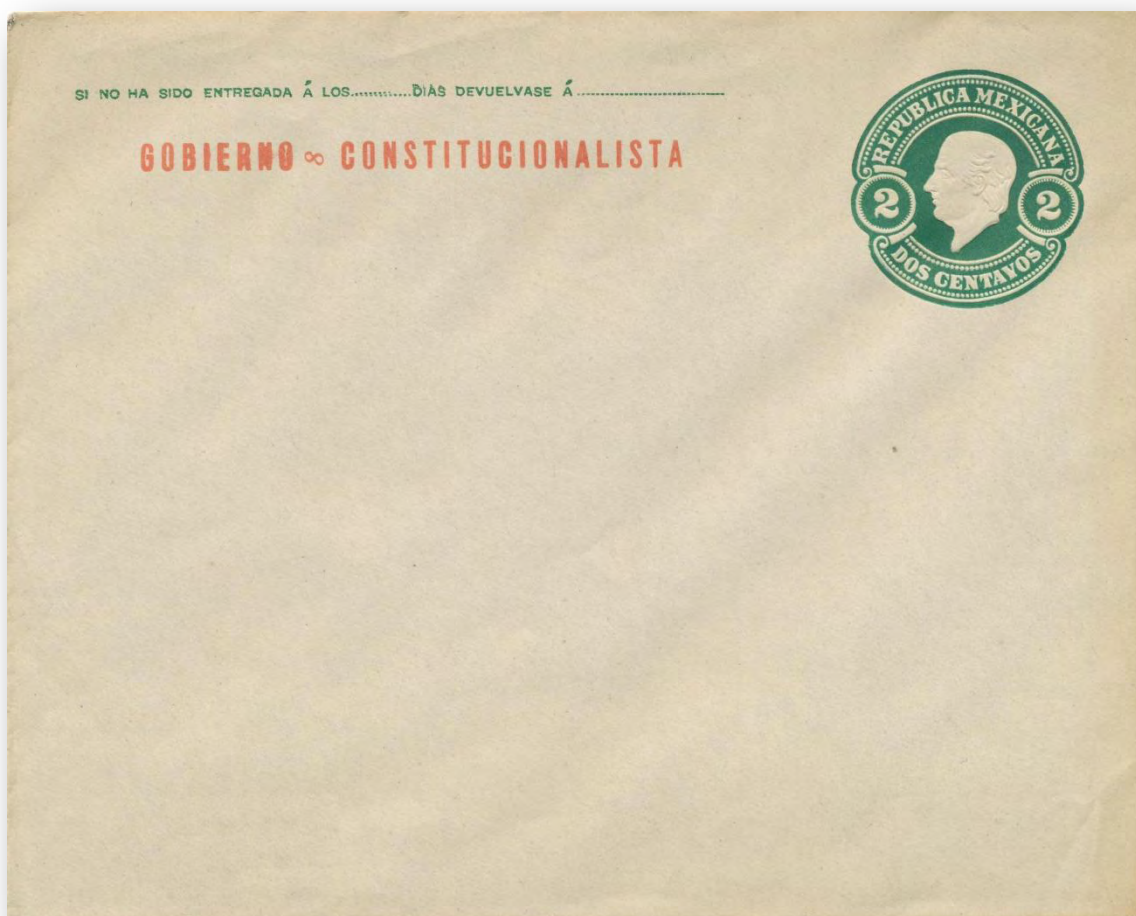


Fig. 479.— S56 -de tamaño b)- con Sobrecarga n^o 2 en color rojo a la izquierda del sello.



Fig. 480.- S57 con Sobrecarga n° 1 Tipo 1 en color negro sobre el sello.

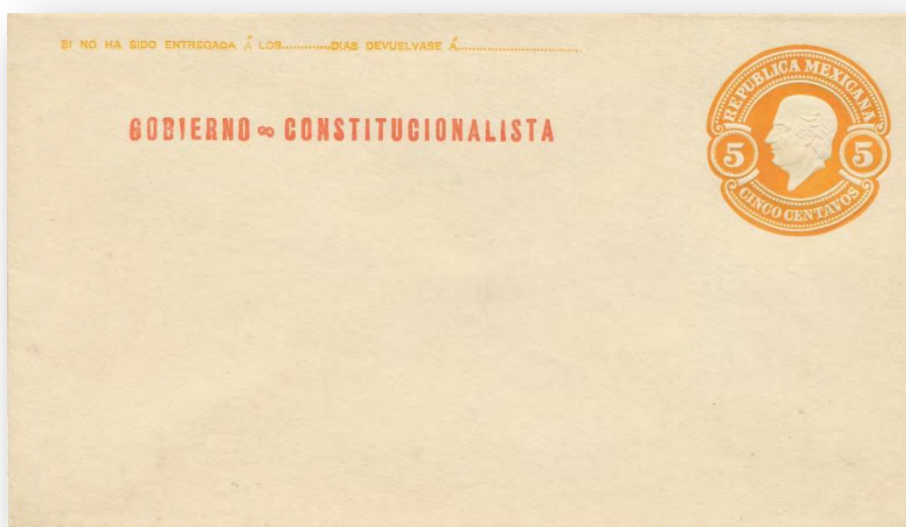


Fig. 481.- S57 -tamaño a)- con Sobrecarga n° 2 en color rojo a la izquierda del sello.



Fig. 482.- S57 -tamaño b)- con Sobrecarga n° 2 en color rojo a la izquierda del sello.

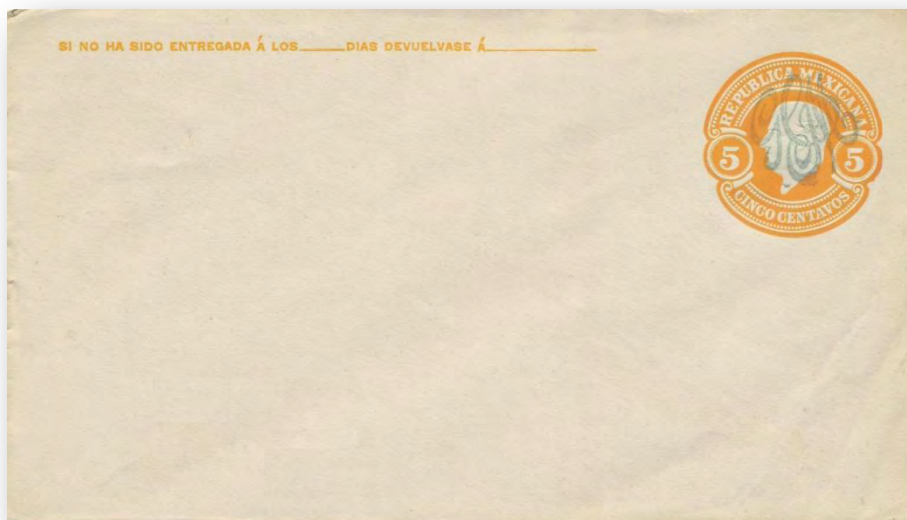


Fig. 483.- S57 con Sobrecarga n° 3 en color azul claro -muy escaso- sobre el sello.



Fig. 484.- S57 con Sobrecarga n° 4 en color negro sobre el sello.

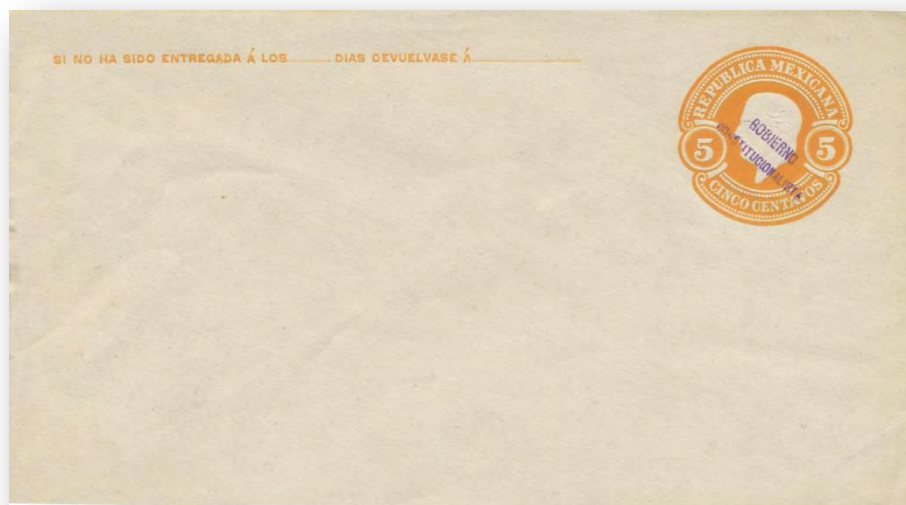


Fig. 485.- S57 con Sobrecarga n° 9 en color morado sobre el sello.